

# NUROFEN® Febbre e Dolore Bambini

100mg/5ml sospensione orale  
gusto arancia senza zucchero

## Ibuprofene



### Legga attentamente questo foglio prima di usare questo medicinale perché contiene importanti informazioni per lei.

Usi questo medicinale sempre come esattamente descritto in questo foglio o come il medico o il farmacista le ha detto di fare.

- Conservi questo foglio. Potrebbe aver bisogno di leggerlo di nuovo.
- Se desidera maggiori informazioni o consigli, si rivolga al farmacista.
- Se si manifesta uno qualsiasi degli effetti indesiderati, tra cui effetti non elencati in questo foglio, si rivolga al medico o al farmacista. Vedere paragrafo 4.
- Si rivolga al medico se non nota miglioramenti o se nota un peggioramento dei sintomi dopo:
  - 24 ore nei lattanti di età compresa tra 3 e 5 mesi
  - 3 giorni nei lattanti e bambini di età superiore ai 6 mesi e negli adolescenti

### CONTENUTO DI QUESTO FOGLIO:

1. Che cos'è Nurofen Febbre e Dolore e a cosa serve
2. Cosa deve sapere prima di usare Nurofen Febbre e Dolore
3. Come usare Nurofen Febbre e Dolore
4. Possibili effetti indesiderati
5. Come conservare Nurofen Febbre e Dolore
6. Contenuto della confezione e altre informazioni

### 1. CHE COS'È NUROFEN FEBBRE E DOLORE E A CHE COSA SERVE

Nurofen Febbre e Dolore contiene ibuprofene che appartiene ad un gruppo di medicinali chiamati farmaci antinfiammatori non steroidei (FANS) la cui azione permette di ridurre il dolore, la febbre e l'infiammazione. Nurofen Febbre e Dolore è indicato nei **bambini da 3 mesi a 12 anni** per il trattamento sintomatico della febbre e del dolore lieve o moderato.

### 2. COSA DEVE SAPERE PRIMA DI USARE NUROFEN FEBBRE E DOLORE

#### Non usi Nurofen Febbre e Dolore se il bambino

- è allergico all'ibuprofene o ad uno qualsiasi degli altri componenti di questo medicinale (elencati al paragrafo 6);
- manifesta o ha manifestato in passato reazioni allergiche quali respiro affannoso, rinite (naso che cola), gonfiore di viso, labbra e gola (angioedema) o orticaria in particolare se associate a polipi al naso e asma, dopo aver assunto altri analgesici, altri antipiretici, acido acetilsalicilico e altri farmaci antinfiammatori non steroidei (FANS);
- soffre di una grave malattia dei reni o del fegato (insufficienza renale o epatica);
- soffre di una grave malattia del cuore (insufficienza cardiaca);
- soffre o ha sofferto di sanguinamento dello stomaco e/o dell'intestino (emorragia gastrointestinale) o perforazione in seguito a precedenti trattamenti a base di FANS;
- soffre o ha sofferto di ulcere gastriche/duodenali (ulcere peptiche) o emorragie in atto o ricorrenti (almeno due episodi distinti di dimostrata ulcerazione o sanguinamento);
- se sta assumendo altri antinfiammatori non steroidei (FANS, inclusi gli inibitori selettivi della COX-2) (vedere paragrafo "Altri medicinali e Nurofen Febbre e Dolore");
- ha un'età inferiore a 3 mesi o un peso inferiore a 5,6 Kg;
- è nell'ultimo trimestre di gravidanza (vedere paragrafo "Gravidanza e allattamento").

### Avvertenze e precauzioni

Si rivolga al medico o al farmacista prima di usare Nurofen Febbre e Dolore se il bambino:

- soffre o ha sofferto di allergia ai medicinali che si usano per trattare la febbre, il dolore e l'infiammazione (antinfiammatori non steroidei) e se soffre di difficoltà a respirare (asma), polipi nel naso, gonfiore di viso, labbra e gola (angioedema);
- sta assumendo altri farmaci utilizzati per il trattamento del dolore, per abbassare la febbre e/o per curare l'infiammazione (antinfiammatori non-steroidi, FANS compresi inibitori della COX-2) (vedere paragrafo "Altri medicinali e Nurofen Febbre e Dolore");
- ha sofferto di disturbi allo stomaco e all'intestino (storia di ulcera), soprattutto se complicati da sanguinamento o perforazione in quanto si può verificare un aumento di emorragie e perforazioni gastrointestinali. In questi casi, il medico le consiglierà di iniziare il trattamento con la più bassa dose disponibile ed eventualmente l'uso concomitante di medicinali che proteggono lo stomaco (misoprostolo o inibitori di pompa protonica). Questo deve essere considerato anche se si assumono basse dosi di aspirina o altri farmaci che possono aumentare il rischio di malattie di stomaco e intestino (vedere paragrafo "Altri medicinali e Nurofen Febbre e Dolore"). Durante il trattamento con tutti i FANS, in qualsiasi momento, con o senza sintomi di preavviso o precedente storia di gravi eventi gastrointestinali, possono verificarsi sanguinamento, ulcerazione e perforazione dello stomaco o dell'intestino, che possono essere fatali. Pertanto informi il medico di qualsiasi sintomo gastrointestinale non comune (soprattutto sanguinamento gastrointestinale) in particolare nelle fasi iniziali del trattamento. Se si verifica sanguinamento o ulcerazione gastrointestinale, sospenda il trattamento con Nurofen Febbre e Dolore e contatti il medico;
- soffre o ha sofferto di una malattia infiammatoria dell'intestino (colite ulcerosa, morbo di Crohn) poiché tali malattie possono peggiorare (vedi paragrafo "Possibili effetti indesiderati");
- se sta assumendo medicinali che potrebbero aumentare il rischio di ulcera o sanguinamento, come medicinali utilizzati per trattare l'infiammazione e alcune malattie del sistema immunitario (corticosteroidi orali), anticoagulanti come il warfarin, medicinali che possono avere un effetto antiaggregante come l'aspirina, medicinali per trattare la depressione

- (inibitori selettivi del reuptake della serotonina) (vedere paragrafo "Altri medicinali e Nurofen Febbre e Dolore");
- ha malattie del cuore (ipertensione non controllata, insufficienza cardiaca congestizia, cardiopatia ischemica accertata, malattia arteriosa periferica) o ha sofferto di ridotto afflusso di sangue al cervello (ictus), o se pensa che il bambino possa essere a rischio per queste condizioni (per esempio se ha la pressione alta, se ha elevati livelli di zuccheri (diabete) o di grassi nel sangue o se fuma). I medicinali come Nurofen Febbre e Dolore possono essere associati ad un lieve aumento del rischio di infarto del cuore o di ridotto afflusso di sangue al cervello: il rischio è più probabile ad alte dosi e nelle terapie prolungate. Non superi la dose o la durata del trattamento raccomandate;
- soffre o ha sofferto di pressione alta e/o grave malattia del cuore (insufficienza cardiaca) poiché, in associazione alla terapia con FANS, sono state riportate ritenzione idrica, pressione alta e gonfiore (edema);
- manifesta reazioni cutanee (dermatite esfoliativa, sindrome di Stevens-Johnson e necrolisi tossica epidermica). Interrompa il trattamento con Nurofen Febbre e Dolore e contatti il medico alla prima comparsa di eruzioni cutanee, lesioni della mucosa o qualsiasi altro segno di ipersensibilità (vedere paragrafo "Possibili effetti indesiderati")
- ha la varicella, in quanto, in tal caso, si consiglia di evitare l'uso di Nurofen Febbre e Dolore.

L'uso di Nurofen Febbre e Dolore, richiede adeguate precauzioni, in particolare se il bambino:

- soffre o ha sofferto di asma perché potrebbero peggiorare le difficoltà respiratorie;
- soffre di problemi di coagulazione;
- soffre di malattie dei reni, del cuore, del fegato e di ipertensione;
- è disidratato (ad esempio per febbre, vomito o diarrea), in questo caso lo reidrati prima dell'inizio e nel corso del trattamento per evitare il rischio di alterazione della funzionalità dei reni.

In corso di trattamenti prolungati, con Nurofen Febbre e Dolore, deve prestare particolare attenzione ed avvertire immediatamente il medico se compaiono:

- segni o sintomi di ulcerazioni o sanguinamenti dello stomaco e dell'intestino (ad esempio feci nere e maleodoranti, vomito con sangue);
- segni o sintomi di danni al fegato (ad esempio epatite ed ittero);
- segni o sintomi di danni ai reni (ad esempio aumentata produzione di urine, sangue nelle urine);
- disturbi visivi (vista offuscata o ridotta, aree di cecità completa o parziale, alterazione della percezione dei colori);
- sintomi come, mal di testa, disorientamento, nausea, vomito, torcicollo e febbre poiché questi potrebbero essere sintomi dovuti a meningite asettica (più frequente se il bambino è affetto da lupus eritematoso sistemico o altre collagenopatie)

### Bambini e adolescenti

Nei bambini e negli adolescenti disidratati esiste il rischio di alterazione della funzionalità renale.

### Altri medicinali e Nurofen Febbre e Dolore

Informi il medico o il farmacista se sta usando, ha recentemente usato o potrebbe usare qualsiasi altro medicinale.

- Nurofen Febbre e Dolore può influenzare o essere influenzato da altri medicinali, in particolare informi il medico o il farmacista se il bambino sta assumendo:
- altri medicinali utilizzati per il trattamento del dolore, per abbassare la febbre, e/o per curare l'infiammazione (antinfiammatori non-steroidi, FANS compresi inibitori della COX-2 o acido acetilsalicilico). In questo caso tali associazioni vanno evitate poiché aumentano il rischio di possibili effetti indesiderati;
  - medicinali utilizzati per trattare l'infiammazione e alcune malattie del sistema immunitario (corticosteroidi);
  - medicinali utilizzati per trattare le infezioni causate da batteri (antibiotici chinolonici);
  - medicinali che hanno un effetto anticoagulante (vale a dire sostanze che fluidificano il sangue impedendo la formazione di coaguli, es. aspirina/acido acetilsalicilico, warfarin, ticlopidina)
  - medicinali utilizzati per il trattamento della depressione come gli inibitori selettivi del reuptake della serotonina;
  - medicinali antidiabetici per trattare alti livelli di zucchero nel sangue (sulfaniluree);
  - un medicinale per trattare le infezioni causate da virus (ritonavir);
  - medicinali che modulano la risposta immunitaria (tacrolimus e ciclosporina);
  - un medicinale utilizzato nella cura del cancro e dei reumatismi (metotressato);
  - un medicinale usato per malattie mentali (litio);
  - un medicinale per l'interruzione della gravidanza (mifepristone): non assuma FANS negli 8-10 giorni successivi all'assunzione di mifepristone;
  - un medicinale per trattare la gotta (probenecid);
  - medicinali che riducono la pressione alta (ACE-inibitori come captopril, betabloccanti come atenololo, antagonisti dell'angiotensina II come losartan) e diuretici;
  - medicinali utilizzati per trattare malattie del cuore (glicosidi cardiaci).

### Nurofen Febbre e Dolore con cibi e bevande

Il medicinale può essere somministrato sia in concomitanza che lontano dai pasti.

I possibili effetti indesiderati allo stomaco, se presenti, possono essere ridotti assumendo il farmaco a stomaco pieno.

### Gravidanza e allattamento

Se è in corso una gravidanza, se sospetta o sta pianificando una gravidanza, o se sta allattando con latte materno chieda consiglio al medico o al farmacista prima di prendere questo medicinale.

#### Gravidanza

È improbabile che bambine di età inferiore a 12 anni vadano incontro a gravidanza o allattino al seno. In tale eventualità, non assumere questo medicinale durante gli ultimi 3 mesi di gravidanza perché può causare problemi al suo bambino e durante il parto. Evitare l'uso di questo medicinale durante i primi 6 mesi di gravidanza, se non prescritto dal medico.

#### Allattamento

Questo medicinale passa in piccole quantità nel latte materno. Può essere usato durante l'allattamento se assunto alle dosi consigliate e per brevi periodi di tempo.

### Nurofen Febbre e Dolore contiene:

- **maltiltolo**: se il medico le ha diagnosticato un'intolleranza ad alcuni zuccheri, lo contatti prima di prendere questo medicinale.
- **sodio**: Questo medicinale contiene meno di 1 mmol (23mg) di sodio per dosi fino a 12 ml, cioè essenzialmente "senza sodio" e circa 1,2 mmol (circa 27,6 mg) di sodio (componente principale del sale da cucina) per ogni dose da 15 ml. Questo equivale all'1,4% dell'assunzione massima giornaliera raccomandata con la dieta di un adulto.

### 3. COME USARE NUROFEN FEBBRE E DOLORE

Usi questo medicinale seguendo sempre esattamente quanto riportato in questo foglio o le istruzioni del medico o del farmacista. Se ha dubbi consulti il medico o il farmacista.

- Nei **bambini** di età compresa tra **3 e 6 mesi** limitare la somministrazione a quelli di peso superiore ai 5,6 kg.
- La dose giornaliera per via orale **a lattanti e bambini** di età compresa fra **3 mesi e 12 anni** può avvenire mediante siringa dosatrice o cucchiaino dosatore forniti con il prodotto.

La dose giornaliera di 20-30 mg/kg di peso corporeo, suddivisa 3 volte al giorno ad intervalli di 6-8 ore, può essere somministrata sulla base dello schema che segue (calcoli la dose da somministrare in base al peso riportato in tabella e all'età del bambino).

Peso corporeo	Età indicativa	Dose singola in ml	n° massimo di somministrazioni/giorno
Da 5-6 Kg	3 - 6 mesi	2,5 ml	3 nelle 24 ore
Da 7 Kg	6 - 12 mesi	2,5 ml	
Da 10 Kg	1 - 3 anni	5 ml	
Da 15 Kg	4 - 6 anni	7,5 ml (5 ml + 2,5 ml)	
Da 20 Kg	7 - 9 anni	10 ml	
Da 28 a 43 Kg	10 - 12 anni	15 ml	

La scala graduata presente sulla siringa riporta in evidenza le tacche per i diversi dosaggi; in particolare la tacca da 2,5 ml corrispondente a 50 mg di ibuprofene e la tacca da 5 ml corrispondente a 100 mg di ibuprofene. Se il bambino soffre di disturbi di stomaco, somministri Nurofen Febbre e Dolore preferibilmente durante i pasti.

Nel caso di **febbre postvaccinazione** faccia riferimento al dosaggio sopra indicato, somministrando una dose singola (2,5 ml) seguita, se necessario, da un'altra dose dopo 6 ore. Non somministri più di due dosi nelle 24 ore. Consulti il medico se la febbre non diminuisce.

Nurofen Febbre e Dolore deve essere somministrato per trattamenti di breve durata.

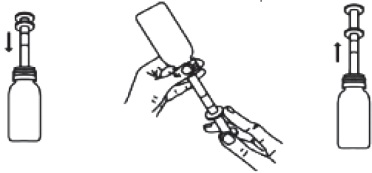
Gli effetti indesiderati possono essere minimizzati con l'uso della dose minima efficace per la durata di trattamento più breve possibile necessaria per controllare i sintomi.

Si rivolga al medico se non nota miglioramenti o se nota un peggioramento dei sintomi dopo:

- 24 ore nei lattanti di età compresa tra i 3 e 5 mesi
- 3 giorni nei lattanti e bambini di età superiore ai 6 mesi e negli adolescenti

#### Istruzioni per l'utilizzo della siringa dosatrice

1. Sviti il tappo spingendolo verso il basso e girandolo verso sinistra.
2. Introduca a fondo la punta della siringa nel foro del sottotappo.
3. Agiti bene.
4. Capovolgere il flacone, quindi, tenendo saldamente la siringa, tiri delicatamente lo stantuffo verso il basso facendo defluire la sospensione nella siringa fino alla tacca corrispondente alla dose desiderata.
5. Rimetta il flacone in posizione verticale e rimuova la siringa ruotandola delicatamente.
6. Introduca la punta della siringa nella bocca del bambino, ed eserciti una lieve pressione sullo stantuffo per far defluire la sospensione.
7. Dopo l'uso avviti il tappo per chiudere il flacone e lavi la siringa con acqua calda. La lasci asciugare, tenendola fuori dalla vista e dalla portata dei bambini.



#### Se prende più Nurofen Febbre e Dolore di quanto deve

Se ha preso più Nurofen Febbre e Dolore di quanto deve o se il suo bambino ha assunto questo medicinale per errore, contatti sempre un medico o l'ospedale più vicino allo scopo di ricevere un parere sul rischio e consigli in merito alle azioni da intraprendere.

I sintomi possono comprendere: nausea, mal di stomaco, vomito (con eventuale presenza di tracce di sangue), stato di sonno profondo con ridotta risposta ai normali stimoli (letargia), mal di testa, ronzio nelle orecchie, confusione e movimenti incontrollati degli occhi. A dosaggi elevati, sono stati segnalati sonnolenza, dolore al petto, palpitazioni, perdita di coscienza, convulsioni (soprattutto nei bambini), debolezza e vertigini, sangue nelle urine, sensazione di freddo al corpo e problemi respiratori. I sintomi di un sovradosaggio possono manifestarsi entro 4 - 6 ore dall'assunzione di ibuprofene. Raramente può presentare: movimenti incontrollati degli occhi (nistagmo), aumento degli acidi nel sangue (acidosi metabolica), abbassamento della temperatura del corpo (ipotermia), effetti a carico del rene, sanguinamento dello stomaco e dell'intestino, profonda perdita di coscienza (coma), interruzione momentanea del respiro (apnea), diarrea, riduzione dell'attività del sistema nervoso (depressione del Sistema Nervoso Centrale) e dell'attività respiratoria (depressione del sistema respiratorio). Inoltre, può manifestare anche: disorientamento, stato di eccitazione, svenimento, abbassamento della pressione del sangue (ipotensione), diminuzione o aumento dei battiti del cuore (bradicardia o tachicardia). Se assume dosi significativamente elevate di ibuprofene può manifestare gravi danni a carico dei reni e del fegato. Se ha qualsiasi dubbio sull'uso di questo medicinale, si rivolga al medico o al farmacista.

#### 4. POSSIBILI EFFETTI INDESIDERATI

Come tutti i medicinali, questo medicinale può causare effetti indesiderati sebbene non tutte le persone li manifestino.

Se il bambino manifesta uno dei seguenti effetti indesiderati **INTERROMPA** il trattamento con Nurofen Febbre e Dolore e si rivolga al medico:

- gravi alterazioni della pelle e delle mucose caratterizzate da eruzioni, arrossamento, prurito e bolle (dermatiti bollose ed esfoliative che includono eritema multiforme, sindrome di Stevens-Johnson e necrolisi tossica epidermica);
- reazioni allergiche, anche gravi, che possono comprendere: orticaria, prurito, porpora, gonfiore di viso, bocca e gola (angioedema), difficoltà a respirare (broncospasma o dispnea), alterati battiti del cuore (tachicardia), bassa pressione del sangue (ipotensione), anafilassi, shock e peggioramento dell'asma;
- meningite asettica con sintomi come disorientamento, mal di testa, nausea, vomito, torcicollo e febbre (più frequente se il bambino è affetto da lupus eritematoso sistemico o altre collagenopatie).

Gli ulteriori effetti indesiderati comprendono:

#### Non comune (possono interessare fino a 1 persona su 100):

- mal di testa, vertigini, sonnolenza e convulsioni;
- dolori allo stomaco, nausea e difficoltà a digerire (dispepsia);
- eruzioni cutanee.

#### Raro (possono interessare fino a 1 persona su 1.000):

- cistite, rinite;
- depressione, insonnia, difficoltà di concentrazione,

- umore instabile, disturbi dell'udito e della vista;
- emorragia cerebrovascolare;
- secchezza degli occhi;
- percezione del battito del proprio cuore (palpitazioni);
- diarrea, flatulenza, secchezza della bocca, stitichezza e vomito;
- perdita di capelli (alopecia), reazione della pelle causata dall'esposizione alla luce del sole (dermatite da fotosensibilità);
- gravi malattie dei reni compresa necrosi tubulare, glomerulo nefrite, comparsa di sangue nelle urine ed aumentata produzione di urine;
- diminuzione dei livelli di ematocrito.

#### Molto raro (possono interessare fino a 1 persona su 10.000):

- riduzione del numero delle cellule del sangue (anemia, leucopenia, piastrinopenia, eosinofilia, pancitopenia, agranulocitosi) - i primi segni sono: febbre, mal di gola, ulcere superficiali della bocca, sintomi simil-influenzali, grave stanchezza, sanguinamento di naso ed emorragie;
- segni o sintomi di ulcerazioni o sanguinamenti dello stomaco e dell'intestino, feci nere e maleodoranti, vomito con sangue;
- lesioni con sanguinamento della bocca, bruciore di stomaco (gastrite);
- malattia contemporanea dei reni e del fegato (sindrome epatorenale), morte di alcune cellule del fegato (necrosi epatica), malattia del fegato (insufficienza epatica, disfunzione epatica, epatite, ittero);
- gravi malattie dei reni (insufficienza renale acuta, necrosi papillare) particolarmente a seguito di trattamenti a lungo termine, associati ad un aumento della concentrazione di urea nel sangue e gonfiore (edema);
- diminuzione dei livelli di emoglobina nel sangue;
- gravi infezioni della pelle e complicazioni ai tessuti molli durante infezione da varicella;
- peggioramento di infiammazioni correlate ad infezioni (ad esempio fascite necrotizzante) associato all'uso di alcuni antinfiammatori non-steroidici (FANS). Se si manifestano o peggiorano i segni di un'infezione, si deve rivolgere immediatamente al medico per valutare se è necessaria una terapia anti-infettiva/antibiotica.

#### Non nota (la frequenza non può essere definita sulla base dei dati disponibili):

- irritabilità;
- ritenzione di liquidi e diminuzione dell'appetito;
- percezione anomala di rumori quali ronzii, tintinnii o fruscii (tinnito);
- grave malattia del cuore (insufficienza cardiaca) e gonfiore (edema);
- aumento della pressione del sangue (ipertensione) e ridotto afflusso di sangue all'organismo (shock);
- disturbi del tratto respiratorio che comprendono asma, ostruzione alla laringe, respiro affannoso (broncospasma), temporanea interruzione del respiro (apnea) e difficoltà a respirare (dispnea);
- peggioramento di malattie infiammatorie dell'intestino (colite e morbo di Chron), infiammazione del pancreas (pancreatite), infiammazione del duodeno (duodenite), infiammazione dell'esofago (esofagite);
- E' possibile che si verifichi una reazione cutanea grave nota come sindrome DRESS. I sintomi della DRESS comprendono: eruzione cutanea, febbre, gonfiore dei linfonodi e aumento degli eosinofili (un tipo di globuli bianchi).

L'uso di ibuprofene, specialmente ad alte dosi (2400 mg/die) può essere associato a un modesto aumento del rischio di attacco cardiaco (infarto del miocardio) o ictus.

#### Segnalazione degli effetti indesiderati

Se manifesta un qualsiasi effetto indesiderato, compresi quelli non elencati in questo foglio, si rivolga al medico o al farmacista. Lei può inoltre segnalare gli effetti indesiderati direttamente tramite il sistema nazionale di segnalazione all'indirizzo:

[www.agenziafarmaco.gov.it/content/come-segnalare-un-a-sospetta-reazione-avversa](http://www.agenziafarmaco.gov.it/content/come-segnalare-un-a-sospetta-reazione-avversa).

Segnalando gli effetti indesiderati lei può contribuire a fornire maggiori informazioni sulla sicurezza di questo medicinale.

#### 5. COME CONSERVARE NUROFEN FEBBRE E DOLORE

Conservi questo medicinale fuori dalla vista e dalla portata dei bambini.

Non usi questo medicinale dopo la data di scadenza riportata sulla confezione dopo Scad..

La data di scadenza si riferisce all'ultimo giorno di quel mese. Non conservare a temperatura superiore ai 25°. Dopo aver aperto il flacone conservi per massimo: 6 mesi. Non getti alcun medicinale nell'acqua di scarico e nei rifiuti domestici. Chieda al farmacista come eliminare i medicinali che non utilizza più. Questo aiuterà a proteggere l'ambiente.

#### 6. CONTENUTO DELLA CONFEZIONE E ALTRE INFORMAZIONI

##### Cosa contiene NUROFEN FEBBRE E DOLORE Bambini 100mg/5ml Sospensione Orale gusto Arancia senza zucchero

- Il principio attivo è l'ibuprofene. Ogni ml di sospensione orale contiene 20 mg di ibuprofene;
- Gli altri componenti sono polisorbato 80, glicerina, sciroppo di **maltitolo** saccarina **sodica**, **sodio** citrato, **sodio** cloruro, gomma di xanthan, acido citrico, aroma arancia, bromuro di domifene, acqua depurata.

##### Descrizione dell'aspetto di Nurofen Febbre e Dolore e contenuto della confezione

Sospensione orale in flaconi da 150 ml con siringa dosatrice e tappo con chiusura a prova di bambino.

##### Titolare dell'A.I.C. in Grecia

RECKITT BENCKISER Grecia chimici S.p.a. - Taki Kavalieratou 7, Kato Kifisia 145 64 (Grecia)

##### Produttore

RECKITT BENCKISER HEALTHCARE (UK) LIMITED - Dansom Lane - Hull, East Yorkshire HU8 7DS (Regno Unito)

##### Importatore e titolare dell'A.I.P. in Italia

GEKOFAR S.r.l. - Piazza Duomo, 16 - 20122 Milano

##### Riconfezionato nell'officina indicata dalla lettera in prossimità del numero di lotto sull'astuccio

- Ⓐ XPO Supply Chain Pharma Italy S.p.A. - Via Amendola, 1 - 20090 Caleppio di Settala (MI)
- Ⓓ S.C.F. S.r.l. - Via F. Barbarossa, 7 Cavenago d'Adda- LO
- Ⓔ De Salute S.r.l. - Via Biasini, 26 - 26015 Soresina (CR)

#### Questo foglio illustrativo è stato aggiornato il Novembre 2018

**CE** 0543 Il marchio CE si riferisce solo alla siringa dosatrice

Fabbricante della siringa dosatrice: Reckitt Benckiser Healthcare (UK) Ltd, HU8 7DS, UK

Tutti i marchi e i nomi commerciali di terze parti appartengono ai rispettivi proprietari.